

Engels als voertaal, kleinere groepen, een ander lespakket, een verschillende aanpak van de leerlingen: de Internationale School en de onderbouw van het ATC stelden geheel andere eisen dan de ontwerper van deze monumentale school ooit had kunnen dromen. Restauratieve aspecten en het samenwerken van twee scholen en een niet-Nederlandse manier van lesgeven hebben samen een weg gevonden in deze intensieve verbouwing-restauratie van dit schoolgebouw. Onze opgave bestond uit het weer zichtbaar maken van de verdwenen historische allure, het ontwerpen van toe te voegen interieuronderdelen, het restaureren van monumentale onderdelen, het aanbrengen van een moderne infrastructuur en - last but not least - het passend huisvesten van twee afdelingen van het ATC

feekes & colijn

## Internationale School, Hilversum





### 39 De organisatorische opgave

De drie afdelingen van het ATC en de International School waren in Hilversum gehuisvest op drie lokaties. Ons bureau werd gevraagd om de slechte huisvesting van de IS te verbeteren. Een snel onderzoek gaf aan dat

de onderbouw van het ATC samen met de IS in het pand aan de Emmastraat 56 gehuisvest werd. De monumentale voorste vleugels werden daarbij geheel verbouwd voor de IS en de achterste, vroeg naoorlogse, vleugels met de bestaande kantine zouden door het ATC gebruikt worden. De hoofdvleugel kan afhankelijk

dig PvE. In het planteam werden de mogelijkheden besproken, pro's en contra's uitgebreid afgewogen. Beslissingen werden heroverwogen, gewijzigd en tenslotte vastgelegd. De laatste planwijzigingen vonden plaats toen de aannemer al aan het werk was en sommige monumentale onderdelen blootgelegd werden. De indeling en het gebruik van het gebouw is daardoor een product van een goed democratisch proces.

### Een stukje geschiedenis

In 1931 kreeg N. Andriessen de opdracht om een katholieke middelbare school aan de Emmastraat te ontwerpen. Invloed van Berlage en Dudok zijn in het gebouw zichtbaar. De twee vleugels, van totaal 1760 m<sup>2</sup>, werden in 1938 geopend. In 1952 en 1954 werd wegens ruimtegebrek eerst de monumentale zolder en daarna de prachtige kapel met behulp van hard- en zachtboard 'geschikt gemaakt' als lesruimte. Grote aanpassingen in het dakvlak pasten bij deze ingreep. In 1955 werden diverse lokalen gewijzigd en een nieuwe vleugel aangebouwd. In 1976 werden in dit deel alle stalen kozijnen vervangen door aluminium, waarna in 1984 een nieuwe kantine aan deze vleugel werd gebouwd in een enigszins indifferente architectuurstijl. Onze werkzaamheden hebben zich beperkt tot de twee oude vleugels en een deel van de vleugel uit 1955.



De school bestond uit een groot aantal verschillen in detaillering, die allen een andere restauratie methode nodig hadden.

de betreffende lokatie wel verbeterd kon worden, maar nooit de optimale situatie zou opleveren die de directie voor ogen stond. We hebben daarom de specifieke huisvestingsvraag van alle afdelingen afgewogen tegen de mogelijkheden van de lokaties. Het resultaat hiervan was dat

van lesrooster en programma door beide afdelingen gebruikt worden. Beide afdelingen wensten een eigen sfeer, een eigen 'hart' en een eigen entree. Het monumentale belang en het plezier over een mooie ruimte boden dikwijls mogelijkheden die streken met het theoretisch onderwijskun-



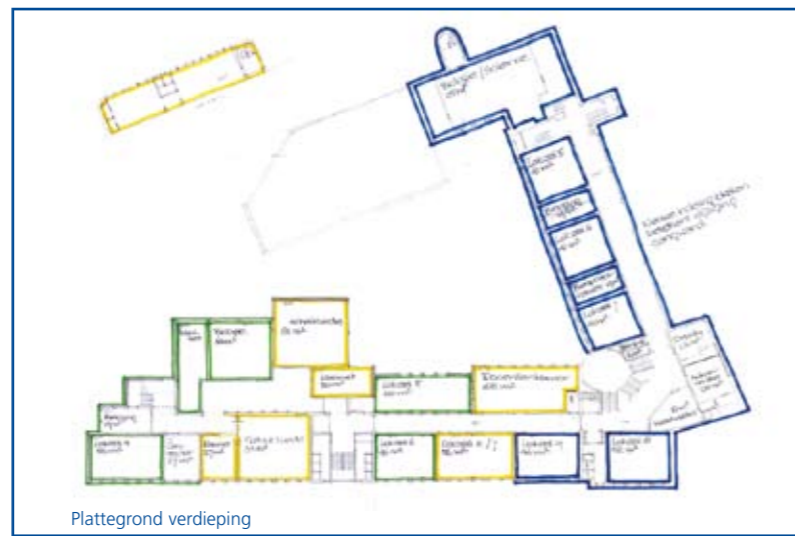
## 41 Verbouw en restauratie

Het gebouw is met veel gevoel voor monumentaliteit en detail ontworpen. Vooral de buitentrap bij de entree en de trap in de centrale hal waren prachtig. De hele schil heeft een grote onderhoudsbeurt gekregen met restauratieve aanpak. De stalen kozijnen zijn daarin een belangrijke beelddrager.



Dankzij de grote dakoverstekken waren ze inredelijk goede staat. Ze zijn door een smid hersteld in oorspronkelijke staat en waar mogelijk gangbaar gemaakt; helaas was bij een eerdere ingreep veel van

het beslag verdwenen. Constructief, geluidstechnisch en t.b.v. de brandveiligheid hebben we veel extra voorzieningen getroffen. Bij alle ingrepen stond voorop dat het oorspronkelijke concept weer zichtbaar werd. Een aantal lokalen in het oude deel zijn gewijzigd in verband met de gewenste groeps grootte. Voor de veiligheid van de leerlingen kon de oorspronkelijke entree aan de drukke Emmastraat niet meer gebruikt worden. Een nieuwe entree is gemaakt tussen het Andriessen-deel en de aanbouw van 1955. Dat combineerde een grotere architectonische zuiverheid met een goede bereikbaarheid en een betere vluchtroute. Grote doorbraken voor de kantine zijn eveneens in deze nieuwere vleugel uitgevoerd. De ruimte van de oude kapel is uit vele lagen materiaal gepeld en gerestaureerd. Men vond deze ruimte zo mooi dat we alle plannen opnieuw wijzigden en de kapel lerarenkamer werd. Ook de ligging van het art-lokaal is tenslotte minder belangrijk gevonden dan de ruimtelijke mogelijkheden die de monumentale kap bood: De lichtinval, de kwaliteit van de hoge ruimte en het ritme van de spanten maakt het tot een inspirerend lokaal. De slijtage van de trappen in zestig gebruiksjaren was enorm. In de loop der tijd zijn veel tegels vervangen met een weinig charmante lappendeken als gevolg. Goede vervangende tegels waren nergens te vinden. Ze zijn daarom onderzocht op kleisamenstelling en opnieuw gebakken.



De kapel, voor en na de verbouwing.  
Nu leraren kamer.

## 43 Installaties

Het hele gebouw is tijdens de verbouw voorzien van nieuwe installaties. Moderne techniek vereist nogal wat ruimte. Enorme aantallen kabels en leidingen ten behoeve van mechanische ventilatie, spreekinstallatie, PTT, elektra, CV, warm en koud water zijn met veel zorg en moeite zo onzichtbaar mogelijk weggewerkt. Extra zorg gold de nieuwe brandweer eisen ten behoeve van de gebruiksvergunning van de school.



In de gangen ontwerpen we werkplekken.

Voor het brandveilig maken van de oude doorbraken uit 1955 in het Andriessen-deel bracht veel werk met zich mee. De CV-ketels waren oorspronkelijk in de stookkelder geplaatst. Nieuwe eisen t.a.v. ontploffingsgevaar vroegen een andere situering. Veel overleg en een nieuwe indeling van de kelder hebben dit kunnen voorkomen.

## Interieur en kleur

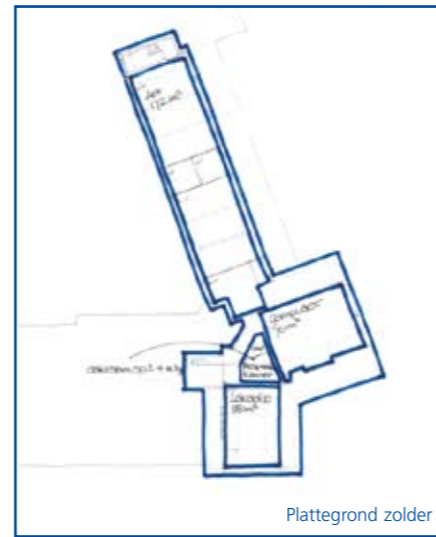
In het oorspronkelijke concept is het interieur als belangrijke ontwerpogave gezien. Voor de vormgeving ervan is gebruik gemaakt van baksteen en tegels in

banen en patronen, zowel op de wanden als op de vloer. Kleurbanen versterken de horizontale lijn.

Het schilderwerk is chemisch onderzocht en de kleuren zijn opnieuw aangebracht. Bij aangepaste nieuwe delen in de oude structuur hebben we een interpretatie gemaakt van het oorspronkelijke kleurenontwerp. Nieuwe onderdelen zijn in het ontwerp zichtbaar gemaakt, zodat de historie en de loop van veranderingen in het gebouw afleesbaar zijn. In het Andriessen-deel betreft dit kleine toevoegingen zoals studeertafels in de gangnissen of een hekje bij het vroegere koor in de kapel. In de vleugel uit 1955 hebben we in de kantine het oorspronkelijke tegelpatroon gehandhaafd. Zichtbaar is dat de ruimte ooit uit lokalen met een middengang bestond. Dit gebruiken we door een ontmoetingscorridor te laten ontstaan met straatmeubilair. Dat het onderwijs niet



stil staat blijkt uit het feit dat de IS sinds die tijd enorm gegroeid is en het gebouw opnieuw gewijzigd is.



Plattegrond zolder

## Projectgegevens:

**Opdrachtgever:** directie en bestuur  
Katholiek Lyceum in het Gooi

**Jaar:** 1997-2000

**Projectarchitect:** Anke Colijn

**Constructeur:** Konstruktieburo Boerkoel  
Utrecht

**Advies installaties:** EWG techniek BV

**Aannemer:** VIOS BV Bouw- en  
aannemersbedrijf

**E-installaties:** Nettenbouw Utiliteit BV

**Bouwsommen:**

Bouwkundig	€ 916.369,-
E-installatie	€ 114.898,-
W-installatie	€ 108.575,-
Inrichting	€ 16.404,-

