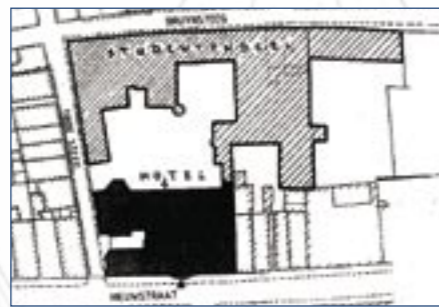


Herbestemming Gasthuis tot Hotel, opleidingsplek en studenten-eenheden, Nieuwstraat, Deventer

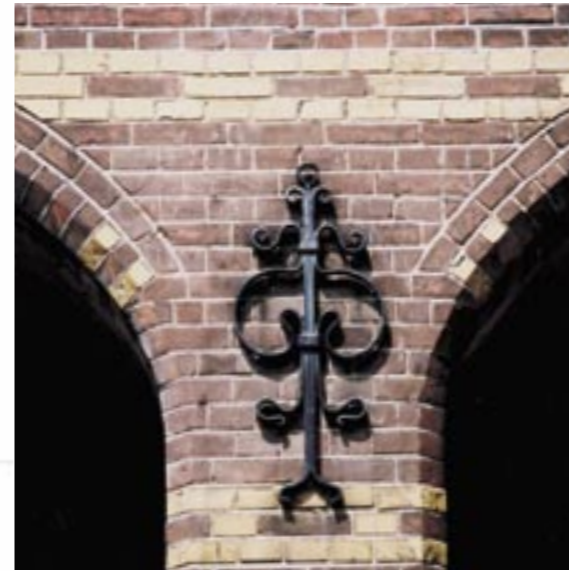
De Zusters van Liefde stichtten in 1857 in de oude Broederkerk in de Nieuwstraat een toevluchtsoord voor arme en zieke mensen. De opvang groeide explosief, zodat de katholieke kerk in 1896 op deze plek een volwaardig gasthuis bouwde. Het is een profaan neorenaissance gebouw, voorzien van een aantal markante torens. Wij verbouwden een deel tot hotel met een opleidingsfunctie ten behoeve van de plaatselijke Hogeschool en een ander deel tot studenteneenheden. Het jarenlang verwaarloosde pand is in oude luister hersteld en alle delen, inclusief de torens, zijn weer toegankelijk en bruikbaar gemaakt.





Algemeen

Nadat het gasthuis werd overgebracht naar het algemeen ziekenhuis, werd het pand in de afgelopen eeuw gebruikt als opvangtehuis voor refugiés uit voormalig Indië, als bejaardentehuis en als gezinsvervangend tehuis. Steeds vonden daar bouwkundige aanpassingen voor plaats. Dit levert een levendig gebouw op met enorm veel stijlverschillen. Niet iedere ingreep werd even zorgvuldig uitgevoerd. Veel moois kwam erbij en ging verloren, soms werd rommel toegevoegd. Zo was het hele pand afgetimmerd met asbest.



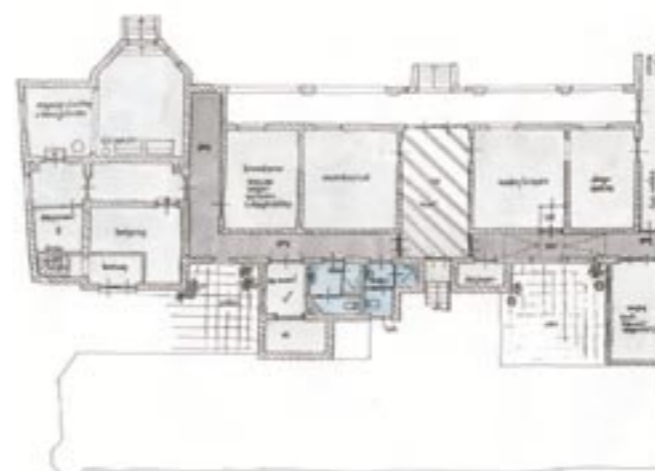


Het hotel

Het voormalige gasthuis aan de Nieuwstraat was uitermate geschikt om het duidelijke tekort aan goede hotelaccommodaties in Deventer te helpen oplossen. Het prachtige monumentale pand, met een lange historie van gastvrijheid, kent echter een ongunstige relatie tussen bruto inhoud en gastenverblijven. Hierdoor werd de exploitatie bemoeilijkt. Het HBO in Deventer bood een oplossing door het hotel te gebruiken als opleidingshotel voor de opleiding Hotel- en Cateringmanagement. De gasten zullen hier niets van merken. Zij boeken een kamer in een hotel, dat alle comfort koppelt aan een prachtige historische entourage. Het zeer beperkte budget dat beschikbaar was, maakte dat we onze ingrepen simpel, maar zeer doeltreffend hebben gehouden, zeker omdat de restauratie van de schil nogal ingrijpend was. Belangrijk voor het ontwerp was de routing; gasten en niet-gasten gebruiken verschillende routes. Facilitaire diensten, bar en restaurant zijn bij elkaar ondergebracht. Iedere hotelkamer heeft een geluidswerende hal

Het interieur

Door de wisselende bestemmingen was de oorspronkelijke opzet en detaillering deels verloren gegaan. We zijn teruggegaan naar de hoofdstructuur en hebben daarbinnen de nieuwe functie ontworpen. Hierbij hebben we de oorspronkelijke detaillering gerespecteerd en teruggebracht. Naast een zorgvuldige aanpak bracht dit veel overleg met de gemeente en brandweer met zich mee.



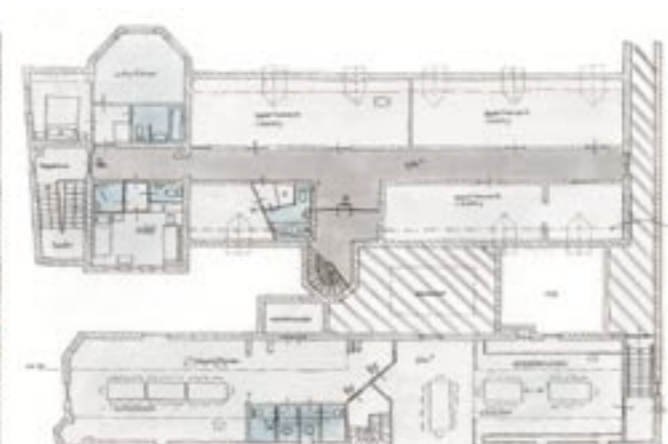
souterrain



begane grond



eerste etage



tweede etage

het hoteldeel

Projectgegevens

jaar: 1996/1997
 opdrachtgever: Onze Woning, Deventer
 Architect: Anke Colijn
 bouwsom: € 1.018.000,-
 asbestsanering: € 48.100,-
 per m2 (incl. asbestsanering): € 522,-



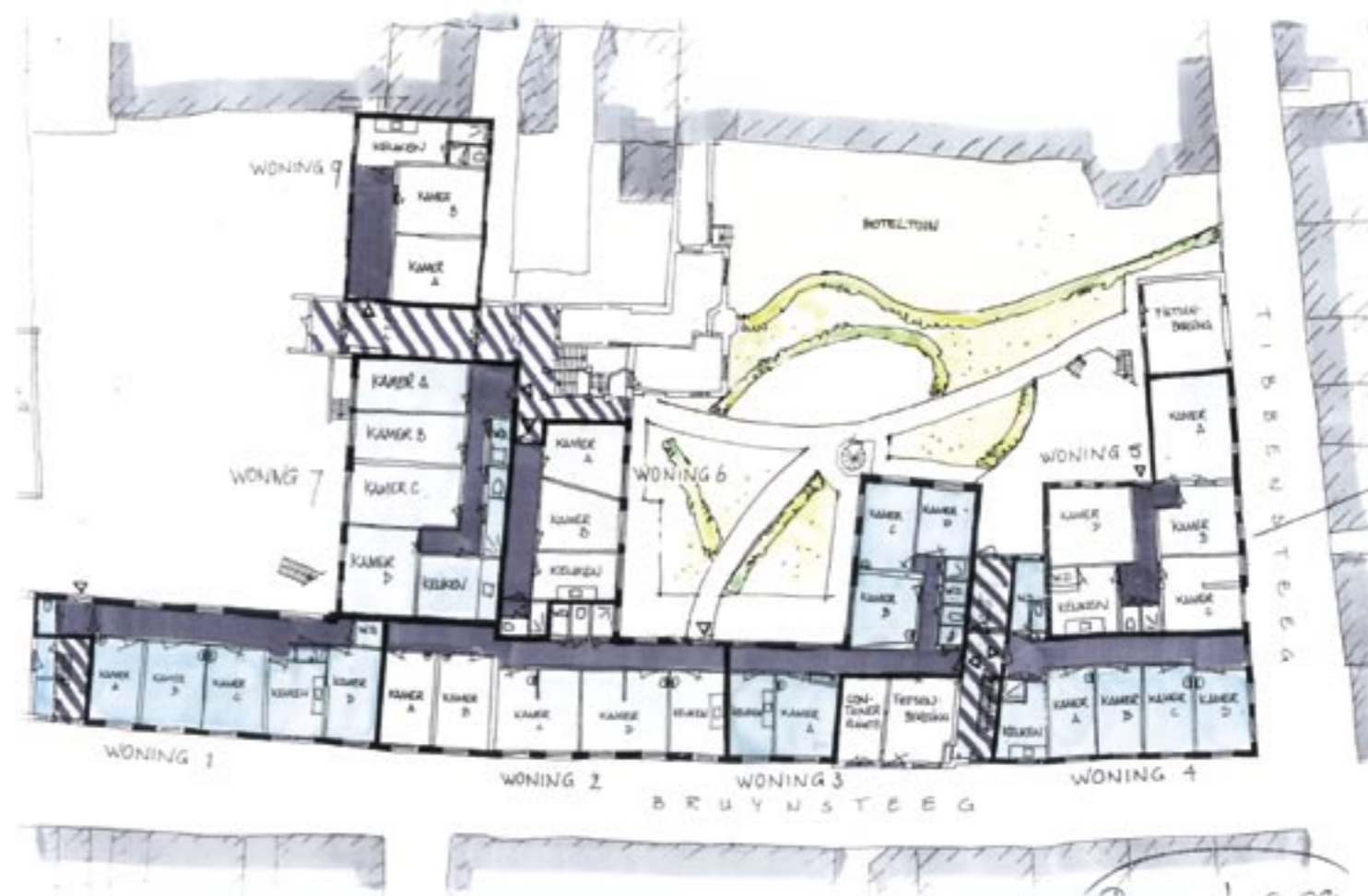
Studenteneenheden

Het St. Lebuïnuscomplex is in verschillende onderdelen bijna organisch tot zijn uiteindelijke vorm 'gegroeid'. Het gemeentelijk monument ontleent dan ook een deel van zijn charme aan de ettelijke sprongen, uitstekende bouwdelen en soms zelfs 'onlogische' overgangen.

Een deel van het pand werd reeds kamergewijs verhuurd; door het hele pand liepen alle openbare ruimten als een continue stroom slingerend in elkaar over. Het was onze taak om hierin orde te scheppen, overzicht te creëren voor bewoners en beheerder, zonder het monument van karakter te veranderen. Dit is gebeurd door steeds een cluster kamers te ontwerpen als woningen met een eigen ingang, eigen sanitair en zo mogelijk een eetkeuken. De wijziging werd als nieuwbouw gezien. Dit betekende dat het plan diende te voldoen aan de eisen van het Bouwbesluit.

Een groot obstakel in de haalbaarheid werd gevormd doordat alle plafonds en een gedeelte van de wanden brandwerend waren gemaakt middels asbestplaten. Een deel van het pand is tengevolge hiervan zelfs gesloopt. Naast het gesloopte deel, dat vervangen wordt door nieuwbouw, is het pand geheel gerestaureerd. De gewijzigde functies hebben we binnen de gevel perfect kunnen opvangen.

De oude hoven zijn als tuin ingericht, waarbij het hotel en de studenteneenheden ieder hun eigen sfeer hebben. Het hotel heeft een terras en bij de toegangen tot de verschillende woningen zijn wat meer intieme plekjes gecreëerd, die in verbinding staan met een centraal pad. Dit 'stramien' wordt vormgegeven door het gebruik van haagjes.



het studentendeel

Projectgegevens

- jaar: 1996/1997
- opdrachtgever: Onze Woning, Deventer
- Architect: Anke Colijn
- bouwsom (excl. asbestsanering): € 1.018.000
- asbestsanering: € 48.100
- per m2 (incl. asbestsanering): € 522