

Bepalend voor dit gebouw was een scala aan wensen: twee scholen die elk 'op zichzelf' willen blijven; een optimaal schoolgebouw dat tegelijkertijd zo flexibel is dat de lokalen stap voor stap verbouwd kunnen worden tot appartementen; een kinderdagverblijf in combinatie met buitenschoolse

opvang en zes appartementen waarbij elke gebruiker een eigen ingang en een eigen identiteit voor zijn of haar deel van het gebouw wenst. Daarbij vereisten de stedenbouwkundige randvoorwaarden van de gemeente verschillende bouwhoogtes.

School, kinderdagverblijf, naschoolse opvang, woningen de Terp Rosmalen





Aanvang situatie

KDV kinder dag opvang
S school
W woning
BSO buitenschoolse opvang



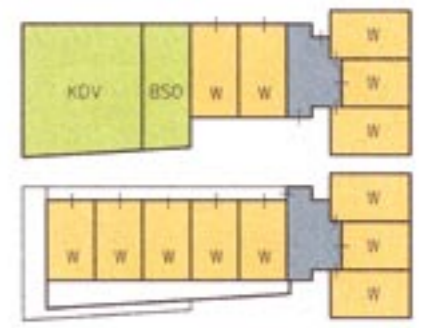
Eerste tussenfase



Tweede tussenfase



Derde tussenfase



Eindfase

76 We zijn ontzettend trots op het feit dat dit alles gerealiseerd is binnen het budget voor noodlokalen dat beschikbaar was.

Financien

Voor het hele project was slechts het budget beschikbaar voor noodgebouwen met lokalen van 42m². We wilden een goede deugdelijke school bouwen met lokalen van 50m². In voorstudies hebben we daarom extra ruimte gemaakt voor appartementen en een groter KND+NSO. Het extra geld is naar de noodlokalen gegaan.

Stedenbouw

De locatie 'de Terp' ligt op de grens tussen de deelgebieden Nieuwendijk en Overlaet. Door op deze grens een nieuw bouwvolume (drie lagen) toe te voegen, kan samen met het bestaande appartementengebouw (drie lagen) aan de Nieuwendijk een toegangspoort ontstaan. De bestaande woningen aan het Middenpad zijn van een andere schaal. Het gedeelte van het complex dat hier ligt krijgt twee lagen. Het ligt met opzet enigszins terug van het pad om voldoende ruimte te creëren tussen de bestaande woningen en de nieuwe school.

Programma

Verdeeld over twee scholen zijn er negen lokalen, een speellokaal en docentenruimten. In de naastgelegen school vindende gezamenlijke activiteiten plaats. In het hoge gedeelte bevinden zich zes koopappartementen op drie lokalen. Het kinderdagverblijf en naschoolse opvang van 500 m² zijn op de begane grond gesitueerd. De gemeente Rosmalen wil dit gebouw in de toekomst flexibel in kunnen zetten. Het programma is van meet af aan zodanig ontworpen dat zowel een volwaardig eerste gebruik als school als een tweede gebruik als woningen in te vullen is.



Plattegrond met KDV entree, twee lokalen, drie schoollokalen (later appartementen).

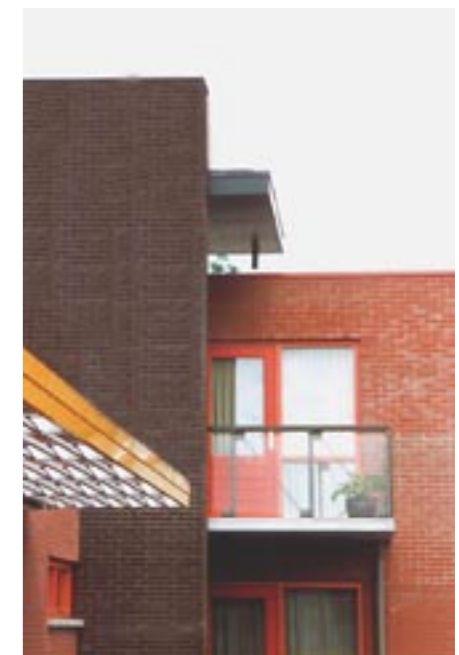
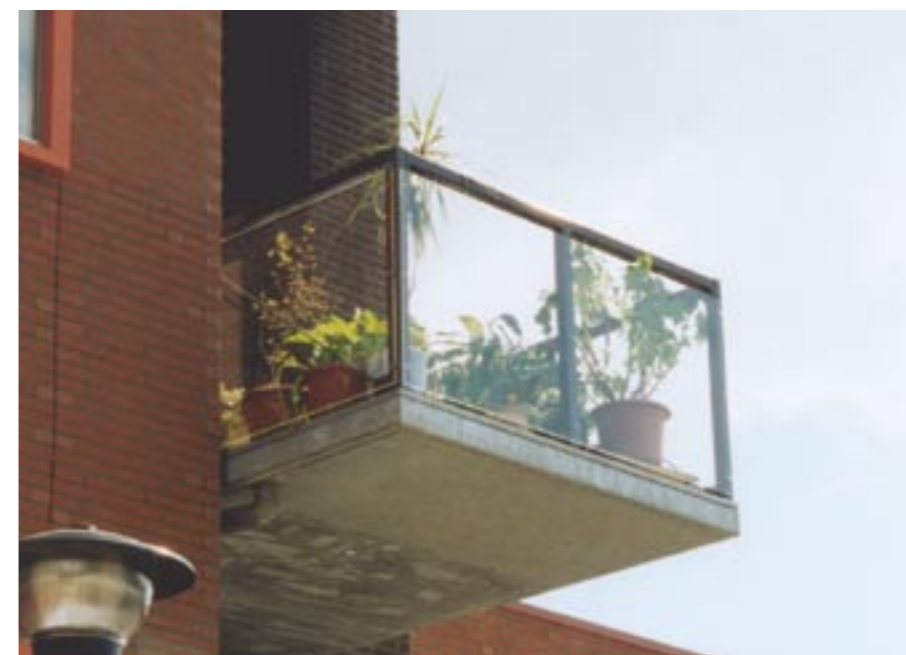
Nu buitenruimte van de scholen, straks galerij van de woningen.



Interieur KDV

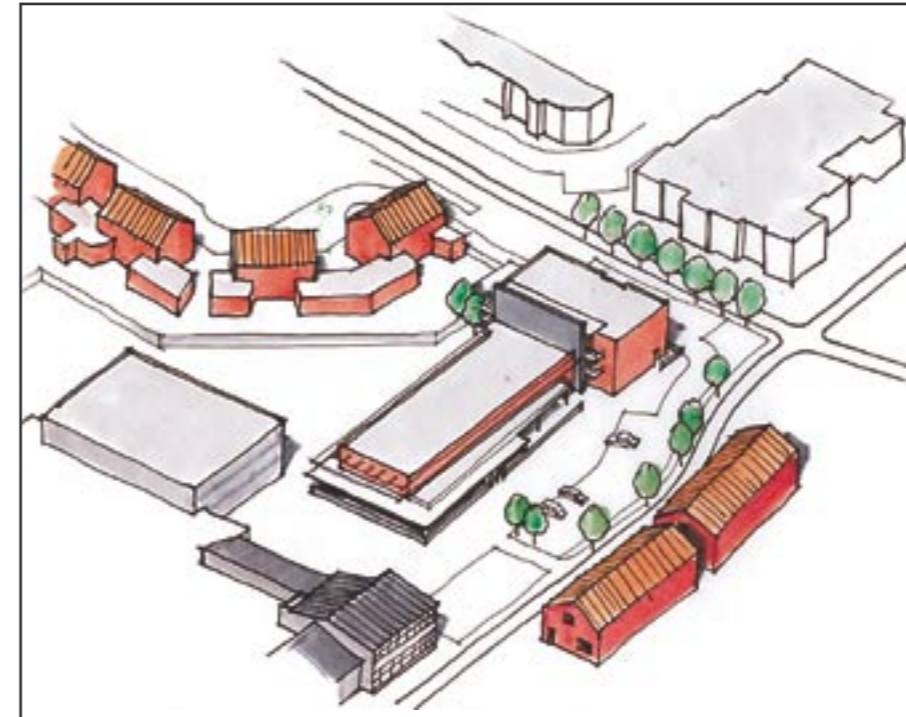


De balkons zijn erg luchtig gehouden en verdelen het grotere bouwvolume in twee delen.





Het dak van het KDV is tevens buitenruimte voor de school en de latere woningen



Interieur KDV

Projectgegevens

Ontwerp / uitvoer: 1998-2002
 Opdrachtgever: Van Wanrooij
 Projektontwikkeling
 Project architecten: Anke Colijn,
 Frank Bredeveld
 Aannemer: Van Wanrooij bouw
 Bruto vloeroppervlakte: 2203 m²
 inwwwcl. appartementen
 Bouwsom: € 2.480.000

78 Architectuur

Het gebouw bestaat uit twee hoofd-massa's, één van twee lagen langs het Middenpad, de andere van drie lagen langs de Nieuwendijk. Deze twee massa's worden met elkaar verbonden door de entreepartij die ertussen ligt. De massa van het kinderdagverblijf was bepalend voor de architecturale uitwerking van de verschillende massa's. De bouwmassa aan het

Middenpad kenmerkt zich door een sterk horizontaal lijnenspel van glasstroken, luifels, balkonhekken, balustrades, kozijnen, metselwerk, plinten en tuinmuren. De terug liggende bovenste etage heeft een grote luifel boven het kinderdagverblijf. Tussen borstwering en kozijnen komt een duidelijk aanwezige betonrand, waardoor de kozijnen naar achteren gezet kunnen worden. De houten kozijnen op de eerste

etage rijgen zich aan elkaar door middel van een doorlopend betonrandje als kalf. De tussendorpels van het kinderdagverblijf worden opgedikt zodat ook deze een horizontale lijn vormen. De entree van het kinderdagverblijf wordt verbijzonderd door een tweede uitstekende luifel.

Entree voorzijde

De verbinding tussen de twee hoofdmassa's

