

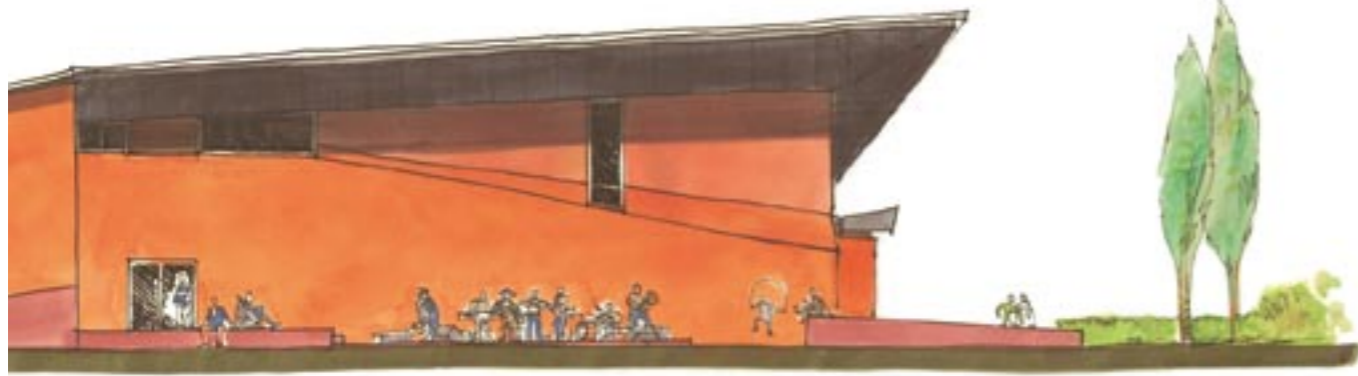
Basischool en Multifunctioneel centrum, Ophemert

76 “Het multifunctioneel centrum moet de identiteit van Ophemert versterken”, dat was voor de gemeente Neerijnen een belangrijk uitgangspunt. Mede daarom hebben wij aansluitend op de variëteit in gebouw- en dakvormen in het dorp een ‘Spel van Daken’ opgezet. De drie hoofdfuncties, de school, het dorpshuis en de sportzaal krijgen ieder een eigen gebouw met een eigen identiteit en een eigen uitstraling, maar zijn toch duidelijk ‘familie’ van elkaar. De gebouwen staan schijnbaar richtingloos op de locatie. Dit sluit aan bij de rest van het dorp, waar geen enkele woning op dezelfde afstand tot de rooilijn of de buren lijkt te staan. De dijk wordt een wezenlijk onderdeel van de locatie door er een openluchttheater in op te nemen. Vóór de school is ruimte gemaakt voor een dorpsplein.



Zicht vanaf het dorpsplein op de ingang van de school

Zicht vanaf de dijk met de 3 bouwvolumes en het dijktheater



Podium onder het grote dak bij het buurthuis



Ruimte tussen school en buurthuis. Zicht op het dijktheater



Uitgangspunten en randvoorwaarden

We wilden een project maken, dat de waarde die dit gebied eens had, zou versterken en dat prachtig zou passen in het landschappelijk beeld. Naast het technische programma van eisen hebben we zelf extra kwaliteit toegevoegd in de gebouwen en de omgeving. Tevens hebben we extra uitgangspunten geformuleerd, die voortkwamen uit onze inventarisatie en gesprekken met de betrokkenen. Zo hebben we aansluitend op de variëteit in gebouw- en dakvormen in het dorp een 'Spel van Daken' ontworpen. Ook heeft het compensatiebekken voor opvang van extra kwelwater een belangrijke rol gespeeld binnen het ontwerp. Dit bekken is in de zomer een onderdeel van het openluchttheater.

Archeologie

We hebben het verleden gebruikt bij het ontwikkelen van de openbare ruimte. Vlakbij de opgang naar de dijk bevindt zich een archeologische vindplaats; de begraafplaats van een oude kerk. Deze hele vindplaats laten we ongemoeid door het project naar 'achteren' te schuiven. Vóór het multifunctioneel centrum ontstaat zo een schitterende openbare verblijfsruimte, het dorpsplein, dat Ophemert tot nu toe moest ontberen.

Stedenbouw en ruimtelijke inrichting

De locatie is logisch verkaveld. Eerst een onbebouwde zone langs de dijk, dan de gebouwen en tenslotte de parkeerstrook. De drie hoofdfuncties, de school, het

dorps huis en de sportzaal krijgen ieder een eigen gebouw met een eigen identiteit en een eigen uitstraling. In hoofdvorm, materiaalgebruik en architectonische uitwerking zijn ze familie van elkaar.

De gebouwen staan 'ontspannen' en richtingsloos op de locatie. Dit rijmt met de rest van het dorp. Het dorps huis en de sporthal kijken langs het schoolgebouw, vooraan in de Goossen Janssenstraat, waar het dorpsplein komt. De dijk, aan de zuidzijde, wordt op een prachtige manier verbonden met de locatie door er een 'groen' openluchttheater in op te nemen. Daardoor krijgen kinderen tussen de school en de dijk, een geweldige speelruimte naast het verharde speelplein dat ook dorpsplein is.

Architectuur

De drie gebouwen van het multifunctioneel centrum spelen een spel met de ruimte en met elkaar. Het zijn gewone traditionele bouwmassa's met markante karaktereigenschappen. De volumes onder de daken zijn op natuurlijke wijze gevormd, alsof een grote hand met klei speelde en de massa's perfect op het programma en elkaar liet aansluiten. De gebouwen hebben in het exterieur 'afgesneden' hoeken, schuine lijnen en vlakken en grote gevelsprongen. De dakvlakken lopen door, waardoor grote overstekken zijn ontstaan. De sprongen en overstekken zorgen samen met de schuine lijnen voor vrolijke expressieve gevels.

Binnen zijn er 'zachtere' vormen gebruikt voor kleine, inpandige ruimtes en grote, vaste interieurelementen. In de school zijn

keuken, toiletten en magazijn in deze elementen opgenomen; in het dorps huis, de balies en de bar. In de sporthal zijn de kleedkamers gezamenlijk in een groot 'rond' element opgenomen.

De ronde volumes in de school, met een mooi gekleurd uiterlijk, zullen prachtig staan in een ruim opgezette middengang. De centrale middengang heeft twee verdiepingen en door grote vides een prettige hoogte. Via de entreepuien

en de hoogliggende ramen komt veel daglicht binnen. Alle ruimtes op de begane grond hebben een directe relatie met de omliggende buitenruimten. De erkers presenteren vanuit het gebouw een blik op de buitenwereld en etaleren naar buiten toe de sfeer en gebeurtenissen van binnen.

De ruimtes tussen de gebouwen zijn door de inrichting en afmeting ontmoetingsruimten, kamers van het dorp.

Projectgegevens

Basisschool 9 klassen, buurthuis, grote zaal, rouwcentrum, peuterspelzaal, dubbele gymzaal (tennisshal), amphitheater

Ontwerp: 2004

Opdrachtgever: Gemeente Neerrijnen

Project architecten: Anke Colijn, René van Gent

Bruto vloeroppervlakte: 3100 m²

Bouwsom: € 3.500.000,-



Stedenbouwkundig plan, met plattegronden van de drie gebouwen, dorpsplein en groen amphitheater op de dijk