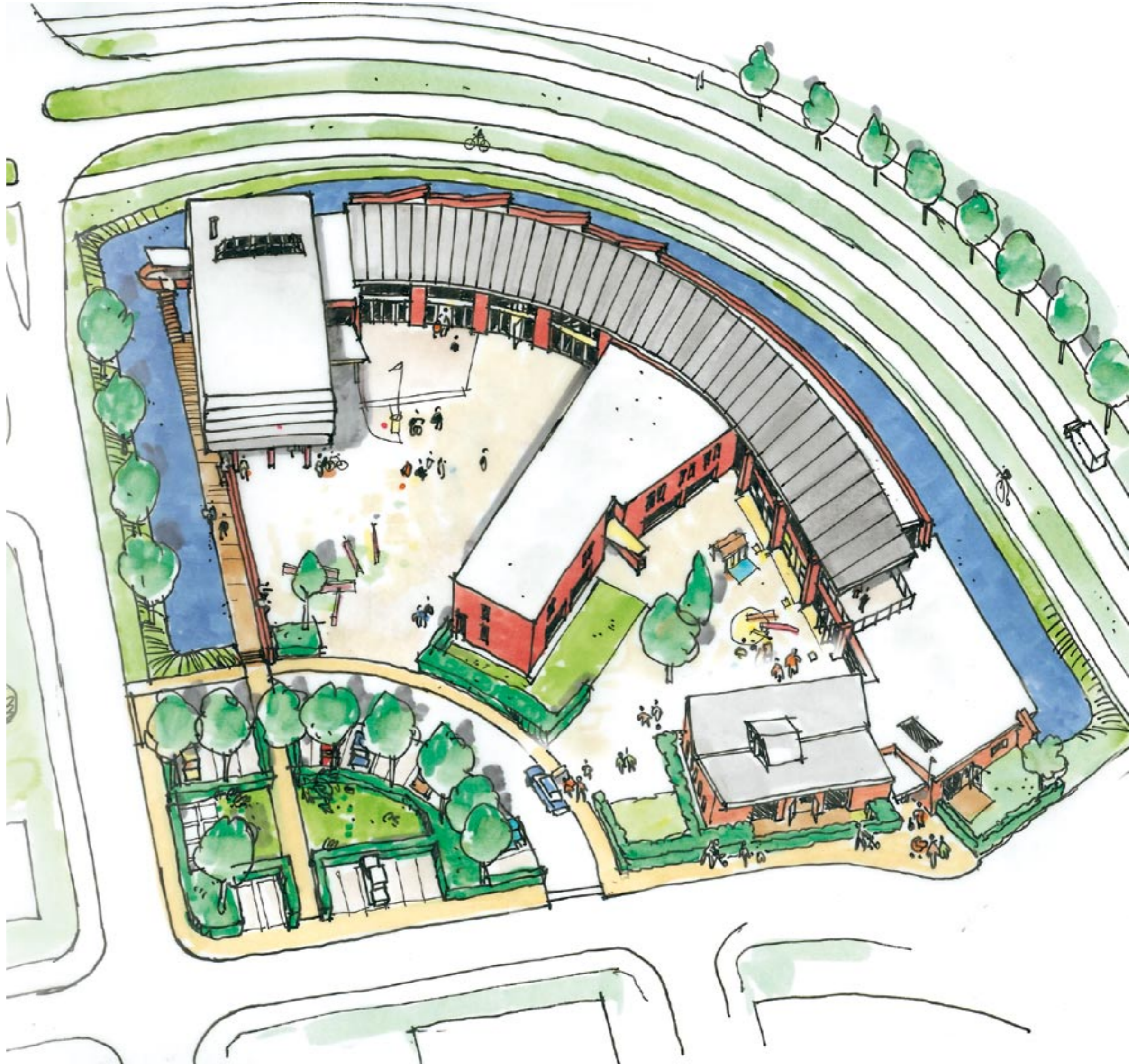


## Identiteit en eenheid

De Brede School komt voort uit de wens van de partijen om samen te werken zonder de eigen identiteit te verliezen. Elke partij - een basisschool, een kinderopvang, kantoren en een sportzaal - krijgt een eigen plek die verbonden is met het basisgebouw. Elk onderdeel heeft een eigen ingang. Er ontstaat een geheel, dat bestaat uit onderdelen met elk een eigen gezicht. Zo kan de eigen identiteit uitgedragen worden en tegelijkertijd een flexibele samenwerking worden aangegaan.

-feekes & colijn

## Brede School Naaldwijk



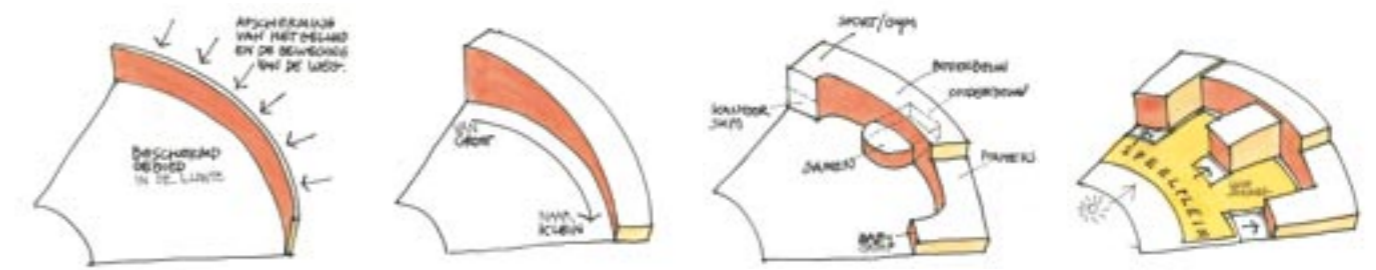
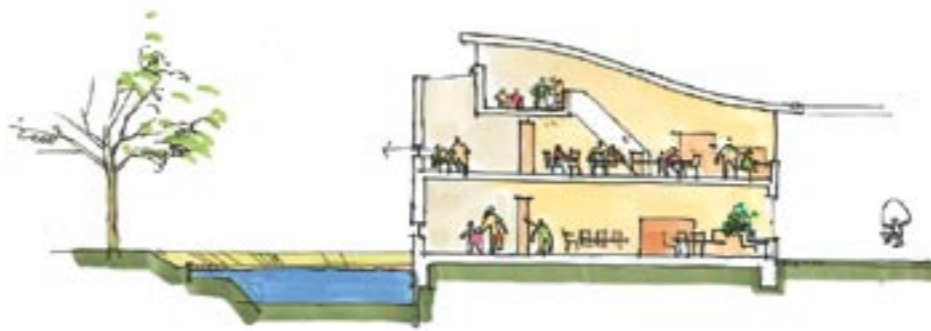
## Ontwerp

Omgaan met het verkeer bepaalt voor een groot deel het ontwerp. Langsrazende auto's en andere veroorzakers van geluidsoverlast zijn belangrijke storende factoren. Het gebouw sluit zich hiervan af. De vorm van het gebouw wordt bepaald doordat het de weg de rug toekeert. In die rug, het basisgebouw, zijn de functies ondergebracht waar gezamenlijk gebruik van wordt gemaakt. Het gebouw staat aan deze zijde in het teken van de verbreding van de zorgfunctie die de school voor de wijk heeft.

De verschillende vleugels zitten aan de rug vast en zijn zodanig gesitueerd dat zij kunnen profiteren van de lufte en in alle rust kunnen baden in het zonlicht.

De intimiteit van deze zijde gaat over in de woonstraten. Het pleintje met volkstuintjes aan de voorkant van het gebouw vormt, naast een educatieve functie voor de kinderen, een aantrekkelijke groenvoorziening voor de wijk. Iedereen deelt dezelfde stedenbouwkundige entree. In de ruimtelijke inrichting kan men daarna eigen plekken toekennen.

De vleugels kunnen, ook na verloop van tijd, afzonderlijk gewijzigd of uitgebreid worden. Ze worden op een dusdanige wijze gerangschikt dat een logische indeling ontstaat naar leeftijd van de kinderen. Op die manier is het mogelijk bij de uitwerking van het gebouw de beleevingswereld van de verschillende leeftijdsgroepen centraal te laten staan.



## Hoofdropzet

Het kinderdagverblijf bezet de meest zuidelijke vleugel. Hierbij kan gearceerd worden.

In de school ontstaat een natuurlijk verloop in leeftijdsgroepen van zuid naar noord. De bovenbouw heeft de klaslokalen op de verdieping. Deze lokalen liggen ook in de rug, boven de gezamenlijke voorzieningen.

Op de kop van het gebouw zijn de kantoren van de SKPO gelegen, apart bereikbaar via een pad langs het water. De gymzaal ligt erboven, zodat op de begane grond

geen dichte anonieme gevels ontstaan. De gymzaal is voor de school bereikbaar van binnenuit en na de reguliere schooltijden ook van buitenaf.

De rug is een ruimte waar iedereen, ook de kleinste kinderen, zich goed kan oriënteren. De niet orthogonale vormen helpen hierbij. Er is genoeg te beleven en toch kun je elkaar ontlopen.

Rust, regelmaat en orde zijn belangrijk voor de harmonische ontwikkeling van een kind. Het kleurgebruik prikkelt de beleving van kinderen of stelt hen juist gerust. De dreumesen en de peuters heb-

ben groepsruimten naar de basisschool toe. In het overgangsgebied naar de basisschool is de speelhal geplaatst. Die zou gecombineerd kunnen worden met de speelruimten van de school en wellicht met de aula. Zo zijn de gezamenlijk te gebruiken ruimten centraal geplaatst en beschikbaar voor de verschillende gebruikersgroepen.

## Projectgegevens

**Ontwerp:** Brede School; 1 basisschool met 8 klassen, een KDV NSO een sportschool kantoren.

**Ontwerp:** 2005

**Totaal bouwoppervlak:** 3183 m<sup>2</sup>

**Project architecten:** Menno Lam, Edwin van den Dikkenberg, Ernst Feekes

