

feekes & colijn

Ledig Erf, Oosterkade

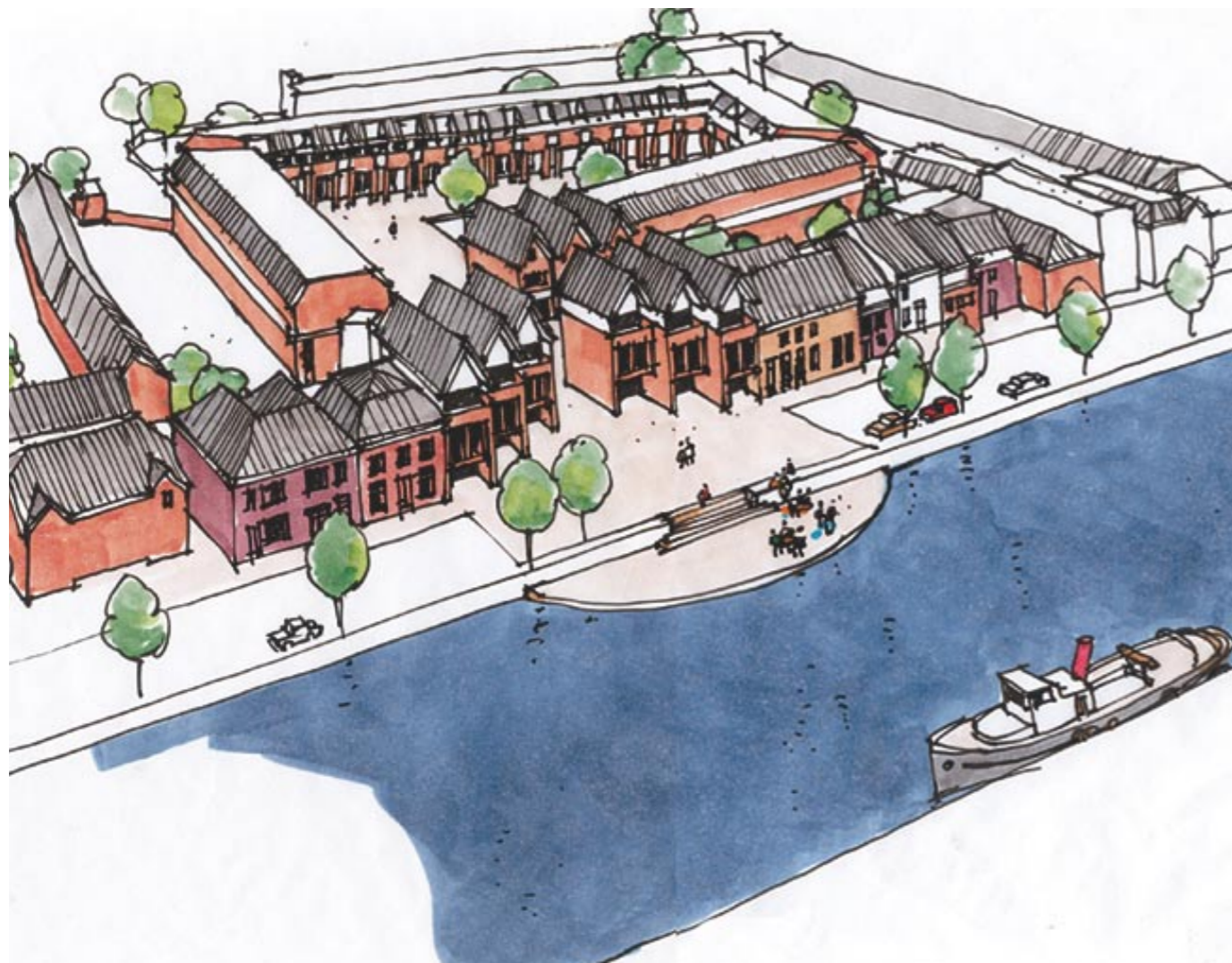
Ooit was het Ledig Erf de zuidelijke poort van Utrecht. De hoge kades en de bebouwing aan de Oosterkade maken de goederenstromen van voorheen en de latere industriële ontwikkeling nog steeds zichtbaar. Het gebied heeft inmiddels zijn functie en identiteit verloren, kent verlaten bedrijventerreinen, maar ligt aan de rand van een potentieel sterk gebied.



De Promenade

Het gebied krijgt betekenis als vergroting van het centrum en is de verbinding tussen station en museumkwartier. We maken daarom langs de kade een fraaie wandelpromenade en diverse faciliteiten voor de pleziervaart. Tegenover de ingang van het nieuwe woongebied komt een pleintje met een terras op het water. De

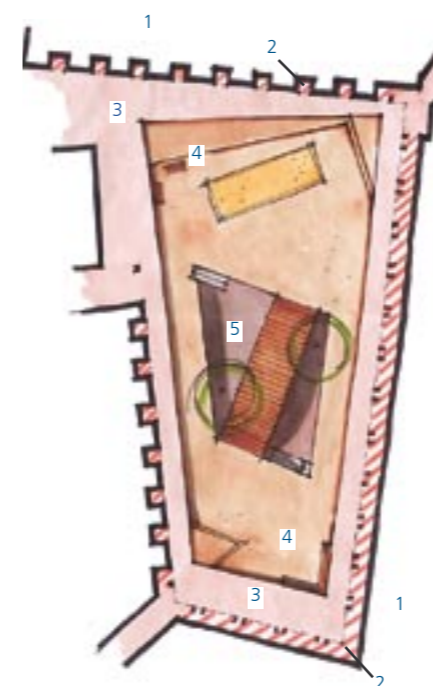
zes nieuwe panden die daar de pleinwand vormen zijn gedacht als galerie of designwinkel, zodat er tussen museumkwartier en station een goede verbinding ontstaat. In de opbouw en ritmering van de panden is aansluiting gezocht bij de rest van de Oosterkadebebouwing. De kappen zijn haaks gezet om de entree naar het achterliggende woongebied te markeren.



Mate van openbaarheid

Het binnengebied bestaat uit woningen rondom een binnenstedelijk hof, dat voor de omwonenden als gebruikspuin zal gaan functioneren. Als vorm is een rechthoek gekozen van 70 x 30 meter, die niet formeel van karakter is. In het midden van het pleintje is de grote toegang tot de parkeergarage en de bergingen. De gebogen loopbrug maakt van die entree iets feestelijks en verbindt de toegangen tussen de historische Brugsteeg en de Albatrosstraat, in de leuning zal lopend water gebracht worden.

Het grootste, verdiepte, deel van het plein is openbaar. Er is een aantal bankjes en omwonenden kunnen elkaar hier ontmoeten of een partijtje jeu-de-boules spelen. Half openbaar is het gebied hier rond omheen, afgescheiden door een muurtje waar je op kunt gaan zitten. Tussen colonnade en voorgevel ontstaat een half-privégebied. Een dergelijke opdeling maakt het voor de bewoners makkelijk om grip op hun omgeving te krijgen. Voor alle boven woningen zijn bloembakken aangebracht waardoor de twee meter brede ontsluiting ook een verblijfsplek wordt.



- 1= privé
- 2= semi-privé
- 3= semi-openbaar
- 4= openbaar
- 5= Entree parkeerkelder met brug



Architectuur

De pleinwanden zijn vrij klassiek van opbouw, met arcades van rode baksteen en een meer achterliggende gevel van gele baksteen. Het dak heeft keramische pannen. Voor de benedenwoning van 2 etages staat de arcade met kolommen van 6 meter hoog. Deze draagt de omloop van waaruit de bovenwoningen worden ontsloten. De sterk overstekende kap pakt de maat van de arcade weer op. Binnen het strakke ritme van de gevels is het mogelijk om individuele keuzes te doen. Beneden kan over een of twee etages een serre uitgebouwd worden. Boven kan voor een loggia aan voor- en/of achterzijde van de kap gekozen worden.

Plattegronden

De woningen zijn ontworpen met flexibel-bouwen-principes. In het midden is een strook waar de trap en het sanitair in zijn opgenomen. Door de neutrale maatvoering van de ruimtes aan weerszijden, zijn ze zeer divers te bewonen, of als woon-werkwoning te gebruiken. Dit bevordert een levendig stadsbevolkingsbeeld. Met kinderen is nadrukkelijk rekening gehouden, zowel in de woning als in de woon-omgeving.



Living together apart
weinig privé
veel gemeenschappelijk



begane grond

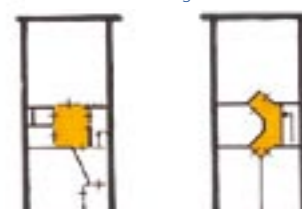
Living together apart
veel privé
weinig gemeenschappelijk



begane grond

eerste verdieping

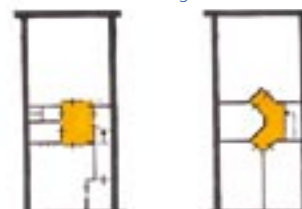
Wonen/werken
1 keer werkruimte
3 keer kamerwoning



begane grond

eerste verdieping

Wonen/werken
2 keer werkruimte
2 keer kamerwoning



begane grond

eerste verdieping